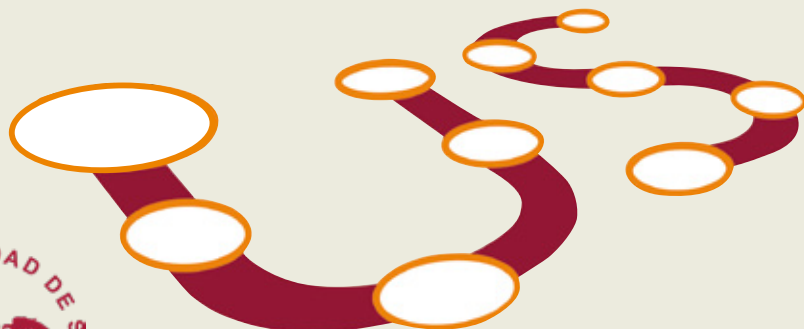


**MANUAL DE ACOGIDA**

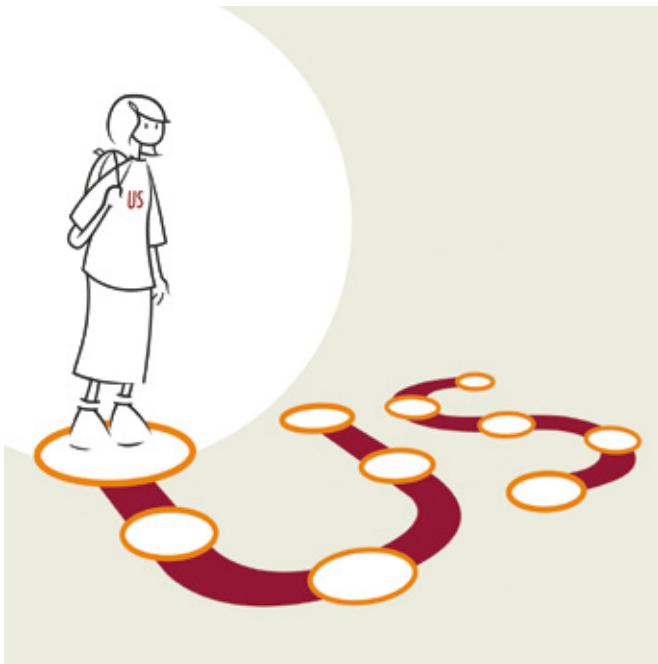
# **ESTUDIANTES DE NUEVO INGRESO 2023**

**Tus 10 primeros pasos en la Universidad**





UNIVERSIDAD DE SEVILLA



*Querido/a Estudiante,*

*Tenemos el placer de darte la bienvenida a la Universidad de Sevilla, un lugar donde pasarás mucho tiempo en los próximos años y donde esperamos que te desarrolles en lo personal y adquieras los conocimientos para tu desarrollo profesional. Con este objetivo hemos trabajado para poder ofrecerte este manual de acogida, donde podrás encontrar información esencial para comenzar tu andadura.*

*Ya eres miembro de una institución con más de cinco siglos de historia, de acreditada tradición académica y que ha sido reconocida como Campus de Excelencia Internacional. Nuestra comunidad universitaria la integran más de ochenta mil personas, entre alumnos, profesores y profesionales de administración y servicios, lo que nos convierte en la segunda universidad española en número de estudiantes y la primera de Andalucía. No en vano, contamos con un completo catálogo de titulaciones, además de ser un motor destacado en investigación, cultura y transferencia de conocimiento. Somos, en definitiva, una de las universidades más completas de España y un claro referente en investigación, desarrollo e innovación (I+D+i).*

*La Universidad de Sevilla está integrada en la ciudad. Los 26 centros docentes donde se imparten nuestras titulaciones se encuentran desplegados en varias zonas urbanas, contribuyendo a la vertebración de la capital andaluza. Un campus que cuenta con múltiples y diversas instalaciones para la investigación, el deporte y la cultura y con un valioso patrimonio histórico artístico que te invitamos a descubrir al tiempo que exploras la ciudad.*

*Como Rector de la US defiendo un modelo de universidad pública al servicio de la sociedad. Con este fin ponemos a tu disposición un amplio abanico de recursos que te animo a utilizar. En este manual te mostramos los que pueden resultarte más útiles en este momento inicial de tu trayectoria universitaria.*

*Esta es tu Universidad, espero que nuestra oferta satisfaga tus intereses y que, como universitario, participes desde la responsabilidad y la crítica constructiva en su día a día, tanto en las aulas como fuera de ellas. Descubre todo lo que tenemos preparado para ti.*

*Bienvenidos a la Universidad de Sevilla, tu Universidad.*

*Miguel Ángel Castro Arroyo,*

*Rector de la Universidad de Sevilla*

# CONOCE TU UNIVERSIDAD

## CONOCE QUIÉN PUEDE AYUDARTE



### En tu Centro

Tu Facultad o Escuela está dirigida por un equipo de profesores encabezado por el **decano** (Facultad) o **director** (Escuela). Cada miembro del equipo tiene responsabilidades distintas, pero siempre habrá un vicedecano o subdirector que se ocupe de los asuntos que afectan a los estudiantes.

La **Secretaría** de tu Centro será tu referente para plantear cualquier duda que tengas sobre tu matrícula y expediente académico.

Puedes dirigirte a la **Conserjería** (se encuentra a la entrada del edificio) para preguntar por la ubicación de cualquier aula, laboratorio o servicio de tu Centro.

Próximo a la entrada encontrarás al **dinamizador** de tu Centro, estudiante como tú, al que podrás consultar cualquier duda sobre los servicios y actividades del propio Centro y te orientará sobre cómo acceder al resto de servicios que te ofrece la Universidad.


También encontrarás ayuda en la **Delegación de alumnos**, donde podrás localizar a los representantes de los estudiantes de tu Centro.

En el marco de su **Plan de Orientación y Acción Tutorial (POAT)**, la mayoría de los Centros cuentan con un programa de estudiantes mentores (que te acompañarán durante los primeros cursos) y de profesores tutores (que te asesorarán durante tus estudios). Normalmente es el vicedecano o subdirector que se ocupa de los estudiantes quien coordina el POAT.

Además, tu Centro posee una **web** con información relevante que te aconsejamos visitar.

### En el Vicerrectorado de Estudiantes

El equipo de gobierno de la US está formado por el **rector** y un equipo de **vicerrectores**, de los cuales uno se encarga de todos los asuntos que conciernen al estudiante. El Vicerrectorado de Estudiantes tiene su sede en la planta semisótano del Pabellón de Brasil (Paseo de las Delicias, s/n).



Aquí podrás dirigirte para realizar consultas sobre: la oferta de estudios, el acceso a las diferentes **titulaciones oficiales**, las becas del **MECD** y **becas propias** de la Universidad, la gestión de los títulos o cualquier otra consulta relacionada con tu paso por la US.

### En el CADUS

El Consejo de Alumnos de la Universidad es el máximo órgano de representación estudiantil y está compuesto por todas las Delegaciones de Alumnos de los Centros. Su misión es velar por los intereses del alumnado dentro de la Universidad y ante otros organismos de ámbito autonómico o estatal. Puedes dirigirte a los delegados y delegadas del CADUS en el Pabellón de Uruguay (Avda. de Chile, s/n).

### En los Servicios Centrales

Muchos profesionales en la US trabajan para que puedas disponer de todo lo que precises: un completo catálogo de libros y publicaciones en apoyo a tus estudios (**Biblioteca**), identidad digital y todos los servicios digitales a tu disposición (Servicio de Informática y Comunicaciones) alojamiento y comedores universitarios con menús saludables a precio asequible (**Servicio de Asistencia a la Comunidad Universitaria -SACU-**), salas de estudio 24 horas (**Vicerrectorado de Estudiantes**), prácticas en empresas (**Servicio de Prácticas en Empresas y Empleo -SPEE-**), becas de movilidad nacional e internacional (**Centro Internacional**), una amplia oferta cultural (**Centro de Iniciativas Culturales -CICUS-**) y deportiva (**Servicio de Actividades Deportivas -SADUS-**), información sobre las actividades que se organizan en la US (**Boletín Interno de Noticias -BINUS-**) y muchos otros servicios que encontrarás más detallados en la **Guía de Estudiantes ([guideestudiantes.us.es](https://www.us.es/guideestudiantes.us.es))** o consultando el directorio de servicios en el portal de la US (<https://www.us.es/trabaja-en-la-us/servicios-centrales>)

### On-line

En cualquier momento y desde cualquier lugar, podrás **plantear tus dudas** a través del Centro de **Atención a Estudiantes (CAT)**, desde donde los expertos de la US responderán tus consultas. También dispones de la atención inmediata, 24 horas - 365 días, de **CATi**, tu asistente virtual.

**cat.us.es**

# CONOCE LA NORMATIVA

QUE TE AFECTA



- **¿Cuáles son mis derechos?**
- **¿Cuántas oportunidades -convocatorias- tengo para aprobar una asignatura?**
- **¿Qué puedo hacer si no estoy conforme con la calificación de un examen?**
- **¿Cuántos créditos puedo cursar al año?**
- **¿Cómo puedo ser representante de los estudiantes en mi Centro o en el Claustro?**
- **¿Qué es el reconocimiento de créditos?**
- **¿Qué es la transferencia de créditos?**

Encuentra las respuestas a todas estas preguntas y más en las siguientes direcciones web:

<https://www.us.es/laUS/secretaria-general/normativas>

<https://www.us.es/comunicaciones-oficiales/normas-de-matricula-en-los-estudios-de-grado-y-master>

[cat.us.es](http://cat.us.es)



¡Hola!, Soy CATi, tu asistente virtual.

**catus**

# UTILIZA TU USUARIO VIRTUAL

## DE LA UNIVERSIDAD DE SEVILLA (UVUS)



Desde el momento en el que te matriculas en la Universidad de Sevilla, tienes derecho a acceder a todos los servicios digitales de la universidad. Para ello, podrás utilizar tu UVUS y contraseña y Doble Factor de Autenticación (2FA), además de otros procedimientos alternativos (certificado digital).

Para conocer tu usuario virtual (UVUS) y/o para cambiar tu contraseña o activar tu 2FA consulta cómo hacerlo en la siguiente dirección web:

<https://sic.us.es/servicios/cuentas-y-accesos-los-servicios/gestion-de-usuarios-y-contrasenas-uvus>

Sigue las indicaciones del [Decálogo del Estudiante Digital de la US](#) para sacar el máximo provecho a tu identidad digital.

**Con tu UVUS podrás acceder a los siguientes servicios telemáticos:**

[sic.us.es/servicios/correo-electronico/correo-electronico](https://sic.us.es/servicios/correo-electronico/correo-electronico)  
Correo electrónico en Office 365

Desde que te matricues en la US, dispones de tu propio correo electrónico institucional (usuario@alum.us.es) donde recibirá.

[sevius.us.es](https://sevius.us.es) y [sevius.es](https://sevius.es)  
Secretaría Virtual

En SEVIUS podrás consultar: tus datos personales y actualizar los datos de contacto, los datos de tu matrícula y obtener el justificante de matrícula, consultar tu expediente académico, las actas académicas, el calendario de exámenes (cuando el centro y el profesor lo introduzcan), consultar tu solicitud de beca y su situación actual, los datos de



la prueba de acceso realizada en la Universidad de Sevilla, tu puntuación académica para la próxima automatrícula, los horarios de tutorías (cuando el centro y el profesor lo introduzcan). Además podrás solicitar tu Carné Universitario y realizar el seguimiento del proceso de su expedición.

**[ev.us.es](http://ev.us.es)**

### **Plataforma de Enseñanza Virtual**

La plataforma de Enseñanza Virtual de la Universidad de Sevilla está diseñada para apoyar la docencia presencial por medio de recursos tecnológicos propios de la formación online. Estos medios facilitan el acceso de los estudiantes a los contenidos y materiales formativos de las distintas enseñanzas en cualquier momento e independientemente del lugar en que se encuentren.

Ten en cuenta que no todas las asignaturas en las que te has matriculado tienen que aparecer en tu “lista de cursos”, ya que depende de que hayan sido dadas de alta por el profesor en la plataforma.

**[O365.us.es](http://O365.us.es)**

### **Herramienta Colaborativa Office 365 para Estudiantes**

Permite trabajar de forma colaborativa con todas las aplicaciones de Microsoft (Correo y Agenda Outlook, Word, Excel, PowerPoint,...), así como disponer de almacenamiento en OneDrive, compartir archivos, tener videoconferencias,...

**[fama.us.es](http://fama.us.es)**

Acceso a los **servicios electrónicos de la biblioteca**, fácil y desde cualquier lugar con tu UVUS.

**[consigna.us.es](http://consigna.us.es)**

### **Consigna de Ficheros**

Para intercambio de archivos electrónicos de gran tamaño, hasta 700 MB.



### [hdvirtual.us.es](http://hdvirtual.us.es)

#### **Disco virtual**

Hasta 20 GB de almacenamiento.

### [reinus.us.es](http://reinus.us.es)

#### **Acceso a la Red WIFI de la US (ReInUS) y Eduroam**

Dado que la Universidad de Sevilla pertenece a la red Eduroam, los usuarios de la misma, además de acceder a la red wifi de la US, pueden acceder a las redes inalámbricas de otras organizaciones **Eduroam** (la mayoría de las universidades y centros de investigación españoles y otras/os muchas/os extranjeras/os), usando su UVUS. La primera vez que vayas a conectarte debes configurar tu equipo o dispositivo móvil siguiendo las indicaciones que encontrarás en la siguiente URL: <http://www.reinus.us.es/configuracion.html> Para las siguientes conexiones, la configuración quedará guardada y sólo deberás indicar tu usuario y clave (UVUS).

### [descargas.us.es](http://descargas.us.es)

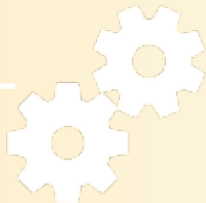
#### **Repositorio de software de la US**

En el enlace indicado puedes descargar todos los programas informáticos que la US pone a tu disposición como estudiante, tanto con licencia como de software libre.

### [sede.us.es](http://sede.us.es)

#### **Sede electrónica US**

En la Sede electrónica de la US podrás acceder a procedimientos y servicios destinados a los estudiantes; de especial ayuda te resultará la posibilidad de solicitar becas y ayudas, presentar una solicitud mediante registro telemático o solicitar una bicicleta en préstamo. Ten en cuenta que para algunos de estos procedimientos necesitarás identificarte con tu UVUS y para otros será necesario tu certificado digital o DNI electrónico.



**sos.us.es**

Servicio de Atención a Usuarios de la US (SOS)

Para cualquier petición o incidencia técnica en el uso de los servicios digitales de la universidad, puedes contactar con el servicio de Atención a usuarios de la US (SOS).

→ Catálogo de servicios del SIC (Servicio de Informática y Comunicaciones) se puede consultar en:

**[sic.us.es/servicios/catalogo-de-servicios](https://sic.us.es/servicios/catalogo-de-servicios)**



Servicio de  
Informática y Comunicaciones  
Universidad de Sevilla

El Carné de la Universidad de Sevilla es una tarjeta inteligente que te acredita como miembro de la Comunidad Universitaria. Contiene un chip donde están grabados tus datos identificativos, protegidos por un código secreto (PIN) que sólo tú conoces.



## ¿Cómo lo obtengo?

[sevius.us.es](https://sevius.us.es)

La ruta a seguir dentro de SEVIUS es Mi perfil > Carné universitario.

## ¿Para qué sirve?

- Como carné de **Biblioteca**. Para el préstamo de libros tendrás que identificarte con tu carné en el mostrador de la Biblioteca o en sus terminales de autopréstamo. También podrás solicitar en préstamo un portátil.
- Para acceder a las aulas de informática de los Centros universitarios. En algunas de ellas los ordenadores cuentan con lectores de tarjeta chip y un programa de acceso que requerirá el PIN de tu carné para que puedas utilizarlo.
- Para acceder al **Servicio de Actividades Deportivas de la Universidad de Sevilla (SADUS)**. Si te abonas al SADUS, codificarán tu carné para acceder a sus instalaciones.
- Junto a la puerta de entrada de las **Salas de Estudio**, 24 horas, encontrarás lectores de carné que te permitirán el acceso a ellas fuera del horario de apertura general.  
<https://www.us.es/estudiar/bibliotecas-salas-estudios>

Consulta las ofertas en la siguiente dirección:

[sacu.us.es/spp-servicios-ofertas](https://sacu.us.es/spp-servicios-ofertas)



## ¡OBTÉN TUS PRIMEROS 2 CRÉDITOS EN LA UNIVERSIDAD!

### ¿Qué aprenderé?

**Tú eres el protagonista.** ¿Estás dispuesto a aventurarte a lo desconocido? ¡Únete a la aventura, aprende jugando, **embárcate en el CODIUS!** Se utiliza una metodología basada en el juego. El curso es virtual, y potenciará tus habilidades digitales, marcando la diferencia en tu proceso de aprendizaje. Las competencias digitales de este curso siguen el marco de referencia europeo DigComp.

### ¿Cómo?

Te embarcarás en el CODIUS, un galeón famoso por sus exploraciones y en tu aventura a bordo vivirás varias fases en las que encontrarás contenidos y multimedia, que pueden ser teóricos o en forma de video, y superarás una serie de retos (preguntas) que te ayudarán a obtener logros. Al final de la aventura te enfrentarás a la Gran prueba. Cuando la resuelvas habrás superado el CODIUS.

### ¿Cuándo?

Podrás realizar el curso cuando quieras, desde principios del curso académico hasta final de junio.

### ¿Dónde?

¡En cualquier sitio! Sólo necesitas disponer de un dispositivo con acceso a Internet para poder entrar en la plataforma de la Universidad de Sevilla. Pincha en enseñanza virtual <https://ev.us.es/> para acceder a ella.

### ¿Cómo consigo mis dos créditos ECTS?

Los estudiantes de nuevo ingreso en titulaciones de grado que hayan superado el CODIUS y realizado la encuesta de satisfacción, obtendrán un **certificado de reconocimiento de créditos optativos**, que podrán solicitarlos en la Secretaría de su centro (en aquellos grados que sus planes de estudio lo permitan), a partir de octubre del siguiente curso.

# APROVECHA LOS RECURSOS QUE LA UNIVERSIDAD TE OFRECE

Consulta regularmente el **Portal de Becas y Ayudas de la US** y el Portal CAT (Etapa "Durante los Estudios", Sección Becas y Ayudas) **¡Y no dejes pasar la posibilidad de solicitar las becas y ayudas!**

## PORTAL DE BECAS Y AYUDAS

Para ayudarte en tus estudios, tanto el Ministerio de Educación, Cultura y Deportes como la propia Universidad de Sevilla ofertan una serie de ayudas que puede solicitar el alumnado universitario.

En este Portal se pone a disposición de los estudiantes y egresados de la Universidad de Sevilla información sobre todas las becas y ayudas a las que pueden acceder:

<https://www.us.es/estudiar/becas-ayudas>

### • AYUDAS AL ESTUDIO

Con objeto de promover la igualdad de oportunidades en el ámbito de la educación universitaria la Universidad de Sevilla oferta un amplio programa de ayudas propias.

### • ASISTENCIALES

Para paliar las distintas circunstancias adversas o sobrevenidas en las que puede encontrarse un estudiante, la Universidad de Sevilla ofrece diversas ayudas de carácter social y asistencial.

### • FORMACIÓN

A fin de ofrecer a los estudiantes formación complementaria a sus titulaciones, la Universidad de Sevilla convoca becas de formación para realizar prácticas formativas en sus Servicios Centrales (para optar a las mismas será necesario que hayas superado al menos el 25% de los créditos de tu plan de estudios).



- **MOVILIDAD**

Las becas de movilidad te dan la posibilidad de cursar parte de tus estudios en otra Universidad española o extranjera o de realizar prácticas en otros países mediante convenio.

- **CULTURALES Y DEPORTIVAS**

El propósito de estas becas o ayudas es fomentar el desarrollo de iniciativas culturales y apoyar la realización de actividades deportivas.

- **PREMIOS Y DISTINCIONES**

La Universidad de Sevilla con la finalidad de reconocer e incentivar la excelencia en el estudio de su alumnado, concede una serie de premios y distinciones, tales como los premios extraordinarios Fin de Carrera o los de Doctorado, Premio a la Mejor Nota de Admisión, entre otros.



## PORTAL CAT

El Centro de Atención a Estudiantes ofrece información sobre becas no solo de la Universidad de Sevilla, sino también de otras organizaciones externas.

**[cat.us.es/seccion/durante-los-estudios/becas-ayudas-y-premios](https://cat.us.es/seccion/durante-los-estudios/becas-ayudas-y-premios)**



# CONSIGUE TU ACREDITACIÓN DE IDIOMAS

La necesitarás para obtener tu título de Grado y para poder disfrutar las becas de movilidad internacional.

[institutoideiomas.us.es](http://institutoideiomas.us.es)

**¡NO LO DEJES PARA EL FINAL!**

Hi!  
Salut!

La acreditación del nivel B1, como mínimo, de una lengua extranjera es imprescindible para graduarte. Si no estás acreditado al final de tus estudios, no podrás obtener el título de Grado. La necesitarás, además para poder disfrutar de alguna de las becas de movilidad internacional que oferta nuestra Universidad.

Para acreditar tu nivel en una lengua extranjera, será necesario que presentes en el Instituto de Idiomas (IDI) el certificado que poseas y, si no lo tienes, podrás realizar los cursos impartidos en el IDI o realizar sus pruebas de acreditación. Debes planificarte con tiempo, es recomendable que consigas tu acreditación lo antes posible.



## MOVILIDAD NACIONAL / INTERNACIONAL CENTRO INTERNACIONAL

**¿Quieres realizar parte de tus estudios universitarios en otra Universidad española o en otro país?**

**¿Sabes que nuestra Universidad acoge estudiantes universitarios de otros países? (esto permite intercambios lingüísticos, culturales y sociales)**

**¿Sabías que la Universidad de Sevilla mantiene una permanente y comprometida actuación en la Cooperación al Desarrollo?**

El Centro Internacional te ofrece respuesta a estas preguntas e información sobre becas y ayudas de movilidad nacional e internacional.

Consulta regularmente su web:  
[internacional.us.es](http://internacional.us.es)



UNIVERSIDAD DE SEVILLA  
Instituto de Idiomas

# UTILIZA LOS SERVICIOS QUE TE OFRECE LA US

## SERVICIOS DE APOYO AL ESTUDIO



### Biblioteca universitaria

La biblioteca de la Universidad de Sevilla cuenta con diecisiete puntos de servicio repartidos por los distintos campus y posee gran cantidad de recursos para el estudio, entre ellos:

- Acceso a su **colección bibliográfica** (con más de 2.000.000 de libros y 30.000 revistas en formato impreso o digital) mediante el catálogo Fama ([fama.us.es](http://fama.us.es)).
- **Préstamo** de hasta **7 documentos** (libros, DVD, portátiles, e-books, revistas, etc.) con posibilidad de renovación y/o reserva.
- **Información, orientación y cursos** para aprender a gestionar la información y los recursos bibliográficos.
- Reserva de **salas de trabajo** en grupo.

Muchos de estos servicios se ofertan de manera virtual y todos de manera presencial, con un horario de apertura de lunes a viernes de 8 a 21 h. Además, todos los sábados lectivos abre una Biblioteca de 9 a 21 h (en períodos de evaluación abren cinco).

Toda la información en el portal de la biblioteca: [bib.us.es](http://bib.us.es)

### Salas de estudio 24 horas

Aprovecha las 8 salas de estudio que están repartidas en los distintos campus universitarios; permanecen abiertas las 24 horas del día durante todo el año.

## Espacios TIC

Los Espacios TIC para el Aprendizaje son **aulas equipadas con ordenadores** que podrás utilizar cuando lo necesites. En la siguiente dirección podrás consultar la distribución de las aulas de informática por Campus:

**[sic.us.es/servicios/apoyo-la-docencia-e-investigacion/espacios-tic-para-el-aprendizaje/espacios-tic](http://sic.us.es/servicios/apoyo-la-docencia-e-investigacion/espacios-tic-para-el-aprendizaje/espacios-tic)**



## SERVICIOS ASISTENCIALES

### ¿Conoces los comedores universitarios?

La Universidad de Sevilla cuenta con comedores repartidos por los Campus Universitarios que ofrecen menús saludables.

Descárgate la APP Comedores Universitarios para conocer el menú semanal y aprende hábitos de vida saludable: **[sacu.us.es/spp-servicios-comedores](http://sacu.us.es/spp-servicios-comedores)**

### Atención a estudiantes con discapacidad

El SACU posee una unidad de **asesoramiento y asistencia técnica** a estudiantes con discapacidad y pone en marcha proyectos de apoyo a los mismos. Contacta con la unidad si estás interesado en colaborar. **[sacu.us.es/spp-prestaciones-discapacidad](http://sacu.us.es/spp-prestaciones-discapacidad)**

### Bolsa del libro usado

La Bolsa del Libro Usado del SACU permite a todos los interesados la **compra y venta de manuales o libros** relacionados con estudios universitarios.

## Intercambio Lingüístico / Language Exchange

El programa de Intercambio Lingüístico es un instrumento que se ofrece desde el SACU para facilitar la comunicación a los universitarios españoles y extranjeros, con el fin de promover el **intercambio cultural y lingüístico**. Se fomenta el “encuentro” entre universitarios españoles y extranjeros, para practicar idiomas y/o ampliar los conocimientos sobre la lengua, la sociedad y la cultura de otros países.

Amplia la información sobre estos y otros servicios ofrecidos por el SACU, en: [sacu.us.es](https://sacu.us.es)

## SERVICIOS DEPORTIVOS

El **Servicio de Actividades Deportivas de la Universidad de Sevilla (SADUS)** ofrece a toda la Comunidad Universitaria una completa gama de posibilidades para practicar deporte a todos los niveles y con un amplio horario.

Como estudiante de la US podrás abonarte y hacer uso de las instalaciones deportivas.

Con tu carné podrás acceder a servicios como las competiciones universitarias, abonos deporte (con actividades en piscina, fitness y otros), cursos deportivos, sala de estudios, ciccletero cerrado, etc.

Entra en: [sadus.us.es](https://sadus.us.es)

## SERVICIOS CULTURALES

El Centro de Iniciativas Culturales de nuestra Universidad es un referente dentro de la ciudad. Organiza eventos culturales de todo tipo, respaldando a la creación artística y fomentando la participación de los miembros de la comunidad universitaria en las actividades que organiza. Además presta apoyo a las Aulas de Cultura de los Centros universitarios y contribuye a la difusión del patrimonio artístico de la Universidad.

Entra en: [cicus.us.es](https://cicus.us.es)



## ¡PARTICIPA!

Descubre en qué puedes participar:

**CON RECONOCIMIENTO O SIN RECONOCIMIENTO de créditos:**

### **Actividades Culturales**

**Aula de Cultura de tu Centro**

**Competiciones deportivas**

**Claustro universitario,**

**Consejo de Gobierno**

**Representación estudiantil**

**(Delegado de clase, de centro, consejo de alumnos)**

**Voluntariado y actividades solidarias**

**Mentoría**

**Jornadas y cursos**

**Coro Universitario**

**Como colaborador en el Salón de Estudiantes**

**Como colaborador en la Noche de los Investigadores**



En el Vicerrectorado de Ordenación Académica puedes consultar las actividades con reconocimiento: [servicio.us.es/academica/reconoactivgrados](http://servicio.us.es/academica/reconoactivgrados)

# CONOCE LAS OPCIONES

## QUE TE OFRECE LA UNIVERSIDAD PARA REALIZAR

# PRÁCTICAS EN EMPRESAS

El objetivo del Secretariado de Prácticas en Empresa y Empleo es facilitar la conexión entre los estudiantes de la US, de Grado y Máster, y los recién egresados con el mundo laboral. Podrás realizar:

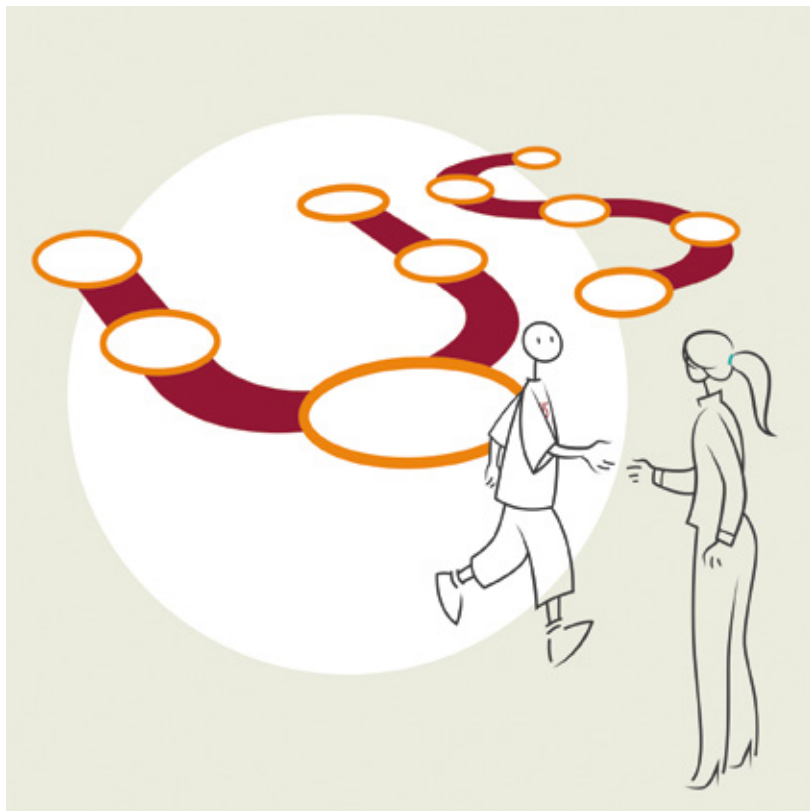
### Prácticas Curriculares

**Ofertadas por tu Centro.** Debes estar matriculado en la asignatura de prácticas externas que forma parte del plan de estudios de tu titulación. Más información en: Vicedecanato/ Subdirección de Prácticas de tu Centro.

### Prácticas Extracurriculares

**Ofertadas por empresas e instituciones.** No forman parte de tu plan de estudios. Puedes hacerlas voluntariamente durante tus estudios si has superado el 50% de los créditos necesarios para obtener el título que estás cursando y debes estar matriculado en tu titulación durante el curso que realices la práctica.

Más información en el Secretariado de Prácticas en Empresa y Empleo:  
[alojaservicios.us.es/spee](http://alojaservicios.us.es/spee)





| catus

## SÍGUENOS EN:



Facebook  
@UniversidaddeSevillaoficial



Twitter  
@unisevilla



Instagram  
@unisevilla



Youtube  
@UniversidaddeSevilla



Web  
cat.us.es



## ¡MANTENTE INFORMADO!

No dudes en leer el **BINUS**  
(Boletín Interno de Noticias)  
que recibirás semanalmente en tu correo.

Accede también desde:

***binus.us.es***



UNIVERSIDAD DE SEVILLA